



Католическая церковь св. Антония и Павла, отшельников Приход Банска-Бистрица – Стара Сасова



Приходской герб

Серебристо-красный щит, который происходит от герба города Банска Бистрица. Жёлтое «Т» - Тау атрибут св. Антония, носившего с собой посох в его форме. Ворон является атрибутом св. Павла, которому по легенде ворон носил хлеб. Синяя лилия является знаком деканата Банской Бистрицы – города, в состав которого входит приход.



Церковь

Строительство сасовской церкви можно отнести к середине 13 века на территории деревни, которая существовала еще до прихода немецкой слободы. Население деревни жило в основном за счёт сельского хозяйства. В середине 14 столетия (1330) по инициативе Микулаша Саса церковь была перестроена в стиле ранней готики. Церковь была посвящена Деве Марии и св. Антонию, патрону сельского хозяйства. Последняя большая реконструкция была закончена в начале 16 века. Здание церкви имеет размеры старой часовни и построена в старом готическом стиле. Это здание с одним нефом, прямоугольным пресвитерием и ризницей. С западной стороны есть встроенная башня.



Индульгенция

Выдана в Авиньоне 13.2.1350 по запросу Вавринца, сына сасовского шляхтича Микулаша Саса.



Свод в стиле поздней готики

Работа Антона Пильграма, образующая необычное решение пресвитерия с выступающими и пересекающимися ребрами в форме ромба. В центре ромба находится рельеф с фигурами св. Антония и Павла. К ним устремляется ворон, несущий в клюве хлеб. На схождениях свода и нервюрах расположены каменные полихромные знаки мастеров-каменщиков и меценатов.



Антон Пильграм (1460 – 1516)

Строитель и скульптор из города Брно. Получил образование в Вене, работал в западной Германии. Большую часть своей жизни прожил в Брно, куда вернулся в 1495 г. С 1511 по 1515 работал главным мастером Собора св. Стефана в Вене. Он также участвовал в строительстве собора св. Мартина в Братиславе и костёла Успения Пресвятой Богородицы в Банской Быстрице.



Михал Кенигсбергер (+ 1505)

Горожанин Банска-Бистрицы, наместник города, владетель шахт и меценат. Его герб расположен в знаке на правом ребре свода церкви. На правом заднем крыле алтаря изображен в красном плаще колена-преклоненный при мощах св. Антония. Это его единственный сохранившийся портрет.



Главный позднеготический алтарь св. Антония и Павла (1500 г.)

Прямоугольная витрина в верхней части обрамлённая виноградной лозой. Витрина симметрично разделена крестом с фигурой. Из полумрака выходят святые: слева св. Павел молится на коленях перед пещерой, а справа св. Антоний с посохом (дополнено по архивному фото в 2020 г.). По обеим сторонам расположены картины, на которых представлены восемь сцен из жизни св. Антония: четыре сцены искушения, явление Иисуса во сне, святой с караваном, святой в гробу и святой с ангелом. Сцены были созданы в мастерской художника Микулаша из Левочи и дополнены в 1515 году.



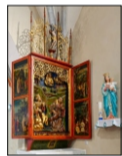
Балдахин со статуями

Балдахин состоит из пяти статуй: в середине Мадонна с Иисусом. По сторонам покровители Венгрии: св. Имрих (1007 - 1031) - сын венгерского короля св. Стефана; св. Стефан (969/975 - 1038) - король Венгрии; св. Войтех (956 - 997) - пражский епископ и мученик; св. Ладислав (1040 - 1095) - король Венгрии.



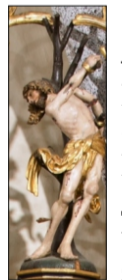
Свиньи

У подножия свода в пресвитерии над входом в ризницу изображена свинья. Согласно легенде городской летописи сасовские свиньи выкопали на крестьянском поле горшок с деньгами, которые пошли на строительство каменной церкви на месте деревянного скита.



Боковой алтарь св. Елены и св. Эгидия (1510 г.)

Деревянный алтарь с центральной сценой св. Елены и св. Эгидия с ланью. На заднем плане холмистая местность с городскими стенами. В центре находится Мадонна с Иисусом и двумя восхваляющими ангелами. На крыльях алтаря картины, изображающие сюжеты из жизни св. Эгидия и св. Елены. Впереди развевается платок Вероники. Авторство алтаря в данном случае приписывается мастеру из Грабушица, который, по-видимому, работал вместе с мастером Павлом из Левочи.



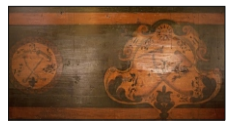
Св. Себастьян (256 – 288) – римский воин и мученик

В приделе бокового алтаря находится скульптура св. Себастьяна. Его автор - Мастер Павол из Левочи. Произведение несет на себе печать идеологического раскола, характерного для эпохи Возрождения.



Шахтерский знак каменоломни

Находится за боковым алтарем. Он символизирует прошлое средневекового шахтерского поселения в Сасове.



Инкрустированная передняя часть скамьи

Скамья с шахтерской символикой, расположенная впереди, была перенесена из церкви св. Якуба из бывшей деревни Святой Якуб.



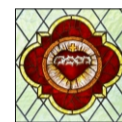
Церковный неф и деревянный хор

Неф церкви перекрыт двумя полями звездчатого свода. Окна с готическим орнаментом находятся на южной стороне церкви. Деревянный хор расположен в задней части церкви. Его поддерживают деревянные столбы, украшенные резьбой.



Витраж – св. София (+ 304) – римская мученица

Он находится в пресвитерии. Нижняя картина показывает оригинальный готический алтарь св. Софии 1440 года, который находился в церкви и в 1919 году был передан в дар Центральному словацкому музею в Банской Быстрице. На ней изображена святая с тремя дочерьми: Верой, Надеждой и Любовью.



Витраж – Святейшее Сердце Иисуса

Он изображает Иисуса как Доброго Пастыря. В верхней части иллюминатора сохранилась часть витража XIX века и надпись: ANNO DOMINI 2019. Это год изготовления витража. Автором идеи и исполнителем является магистр художественных наук и искусства Ладислав Черба.



Витраж – св. Екатерина Сиенская (1347 – 1380) – дева и учительница церкви, мистичка

Витраж расположен на хорах и является напоминанием о св. Екатерине Сиенской, мощи которой находятся на главном алтаре в реликварии в форме сердца.



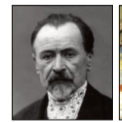
Реликвия св. Антония, Пустынника (251 – 356)

Он считается основателем монашеской жизни. Большую часть своей жизни провел в одиночестве в Нижнем Египте, где посвятил себя молитве, учебе и физическому труду. Он пережил множество искушений. Некоторые также изображают картины на крыльях главного алтаря. Под конец своей долгой жизни он посетил умирающего Павла в пещере в Фивах. Его атрибуты – крест в форме «Тау», колокольчик и копилка у его ног. Реликвия сделана из кости.



Реликвия св. Екатерина Сиенская (1347–1380)

Она родилась 25-м ребенком в семье покрасчика шерсти. Когда ей было шестнадцать, она стала доминиканской терциаркой. У нее все еще были мистические переживания и видения Иисуса Христа, Девы Марии и святых. Несмотря на необразованность, она является одним из величайших богословов в Церкви. Она приложила большие усилия, чтобы положить конец Великому западному расколу в Церкви. В 1375 году у неё появились стигмы. Ее письма и трактат «Диалоги» считаются одними из самых ярких богословских сочинений. Реликвия сделана из кости.



Роспись церкви в 20 веке (1940 г.)

Стены и своды церкви были расписаны в 1940 году выдающимся словацким художником Йозефом Ханулой (1863-1944). В 1990 году картины были перекрыты краской.